

1. IDENTIFIKAČNÍ ÚDAJE

1.1. Stavba:

Název stavby: **I/2 Mukařov zabezpečení náspu**

Název objektu: **SO 180 – Dopravní opatření**
(Objekt obsahuje též zásady organizace výstavby)

Kraj: Středočeský kraj

Okres: Praha - východ

Katastrální území: Mukařov

Druh stavby: zabezpečení náspu / výstavba opěrné zdi

1.2. Objednatel:

Ředitelství silnic a dálnic ČR
Správa Praha
Na Pankráci 546/56
145 05 Praha 4
IČ: 65993390 DIČ: CZ65993390

Kontaktní osoba: Bc. Michal Šindelář

1.3. Zhotovitel dokumentace:

Techinfra s.r.o.
Borského 989/1, 152 00 Praha 5
IČ: 05978009 DIČ: CZ05978009
email: info@techinfra.cz, tel: +420 602142660

Stupeň projektové dokumentace: **Dokumentace pro společné povolení (DÚSP)**

2. ÚVOD

V rámci stavby je navrženo zabezpečení náspu v podobě vybudování opěrné zdi vlevo v km 5,920 – 5,970 a další navazující úpravy odvodnění, které zajistí odtok vody stávajícími příkopy.

3. ZAŘÍZENÍ STAVENIŠTĚ

Pro zařízení staveniště a skládkování materiálu jsou k dispozici pouze dočasně zabírané plochy v majetku investora s tím, že další případné potřebné plochy si zajistí zhotovitel dle svých potřeb a možností.

Zařízení staveniště je možno umístit na plochy komunikace ve správě investora tak, aby nebránilo provozu po polovinách a rozhledovým poměrům. Zařízení staveniště může být s postupujícími pracemi přemísťováno dle potřeb zhotovitele.

V rámci řešeného úseku není řešena možnost napojení zařízení staveniště na inženýrské sítě.

Zdroj vody, bude-li zapotřebí, bude řešen dovozem z nejbližšího zdroje (zajistí si zhotovitel dle svých potřeb). Na ploše ZS budou umístěna chemická WC. Srážkové vody budou odváděny v průběhu stavby do okolních příkopů. ZS neslouží pro ukládání materiálu (jako mezideponie).

4. ŘEŠENÍ DOPRAVY BĚHEM VÝSTAVBY

4.1. Postup výstavby

Stavba bude prováděna **za střídavého provozu**. Objízdné trasy tedy nejsou navrženy. Úsek dopravního omezení nepřesáhne 150 m.

Po dokončení opravovaného úseku budou stavební práce pokračovat na dalším úseku.

Doprava bude **řízena světelným signalizačním zařízením** nebo proškolenými pracovníky stavby. Stavba bude prováděna při uzavření levého jízdního pruhu s ohledem na realizovatelnost stavby.

Před zahájením stavby bude postup upřesněn s PČR DI Praha - východ (Mnihovice) a odborem dopravy.

4.2. Hlavní zásady DIO

- veškeré užití dopravní značení a zařízení pro označení pracovního místa musí odpovídat zásadám TP 65, TP 66 a TP 143 s odchylkami stanovenými těmito zásadami a vyhláškou č.30/2001 Sb.
- svislé dopravní značení a zařízení k označení pracovních míst bude provedeno v základní velikosti v retroreflexní úpravě třídy min. R1 dle ČSN EN 12899-1
- příčné uzávěry pracovních míst budou provedeny zábranou Z2 s výstražnými světly

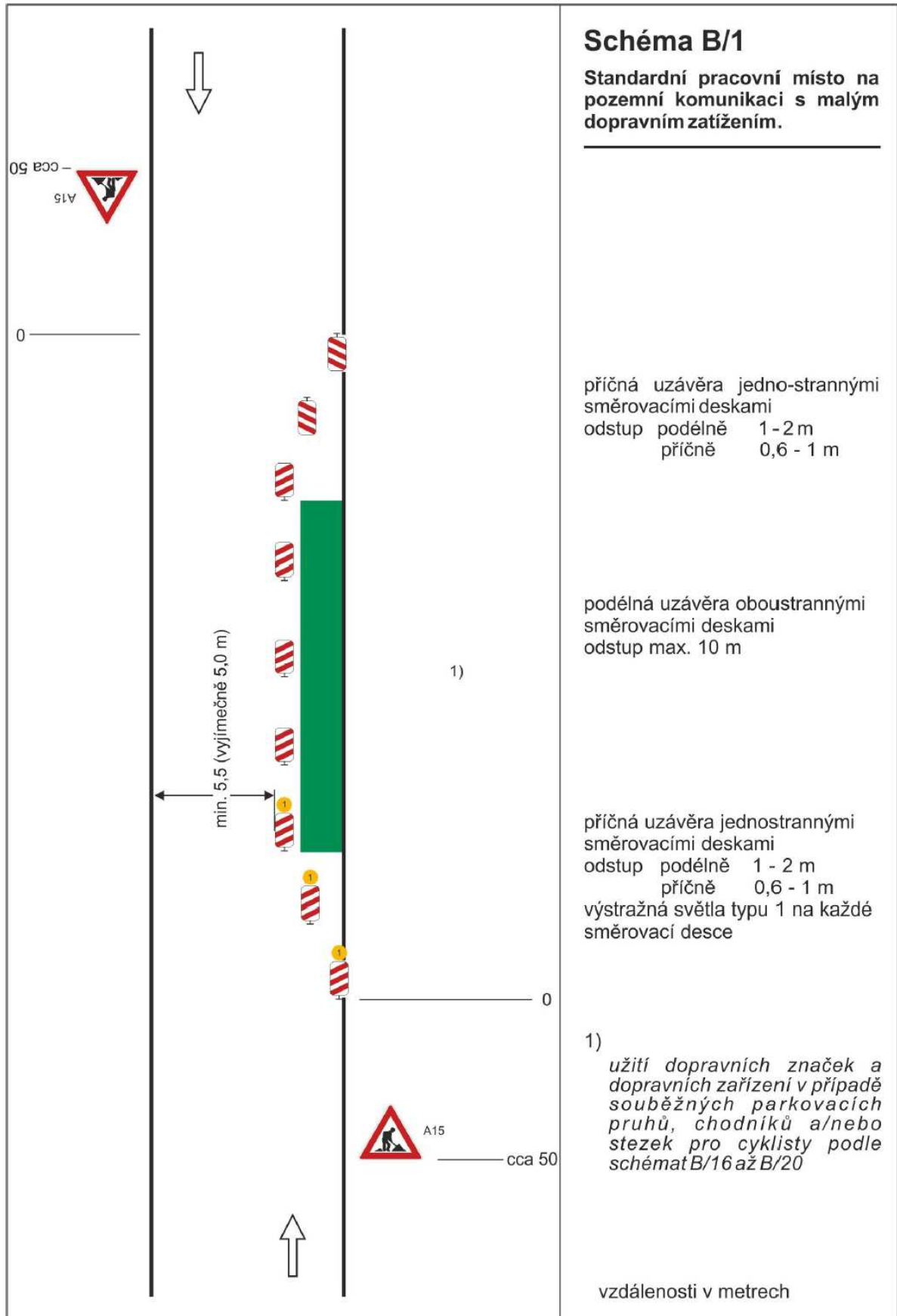
- podélné uzávěry budou provedeny směrovacími deskami Z4 s odstupem v délce max. 10 m
- provizorní svislé dopravní značení a dopravní zařízení související s pracovním místem se umístí až bezprostředně před začátkem prací s ohledem na dobu potřebnou k instalaci; není-li to možné, bude platnost značení dočasně zrušena zakrytím, tak aby dopravní značení nebylo viditelné z žádného jízdního směru
- svislé dopravní značení včetně nosné konstrukce nesmí zasahovat do vozovky – nejmenší vzdálenost od vozovky resp. vnějšího okraje zpevněné krajnice je 0,5 m, max. 2,0 m
- šířka jízdního pruhu v rámci pracovního místa je minimálně 3,5 m
- veškeré značení, světelné signály a dopravní zařízení musí být udržováno během provozu ve funkčním stavu, v čistotě a správně umístěno; přechodné dopravní značení musí být nejméně jednou denně kontrolováno; poškozené, zničené a odcizené dopravní značení a dopravní zařízení musí být nahrazeno; posunuté prvky musí být uvedeny do souladu s projektem; pokud je pro napájení výstražných světel použito akumulátorů, musí být zajištěno jejich pravidelné dobíjení; za správné provádění uvedených činností odpovídá zhotovitel stavby, pokud prokazatelně nedohodne údržbu s jinou organizací.
- Před prováděním stavby si zhotovitel v rámci RDS zajistí dle harmonogram stavebních prací rozdělení na stavební úseky, projedná s obcemi a s DI-PČR včetně konkrétního přechodného DZ a požádá silniční úřad o zvláštní užívání silnice

4.3. Dopravní značení staveniště

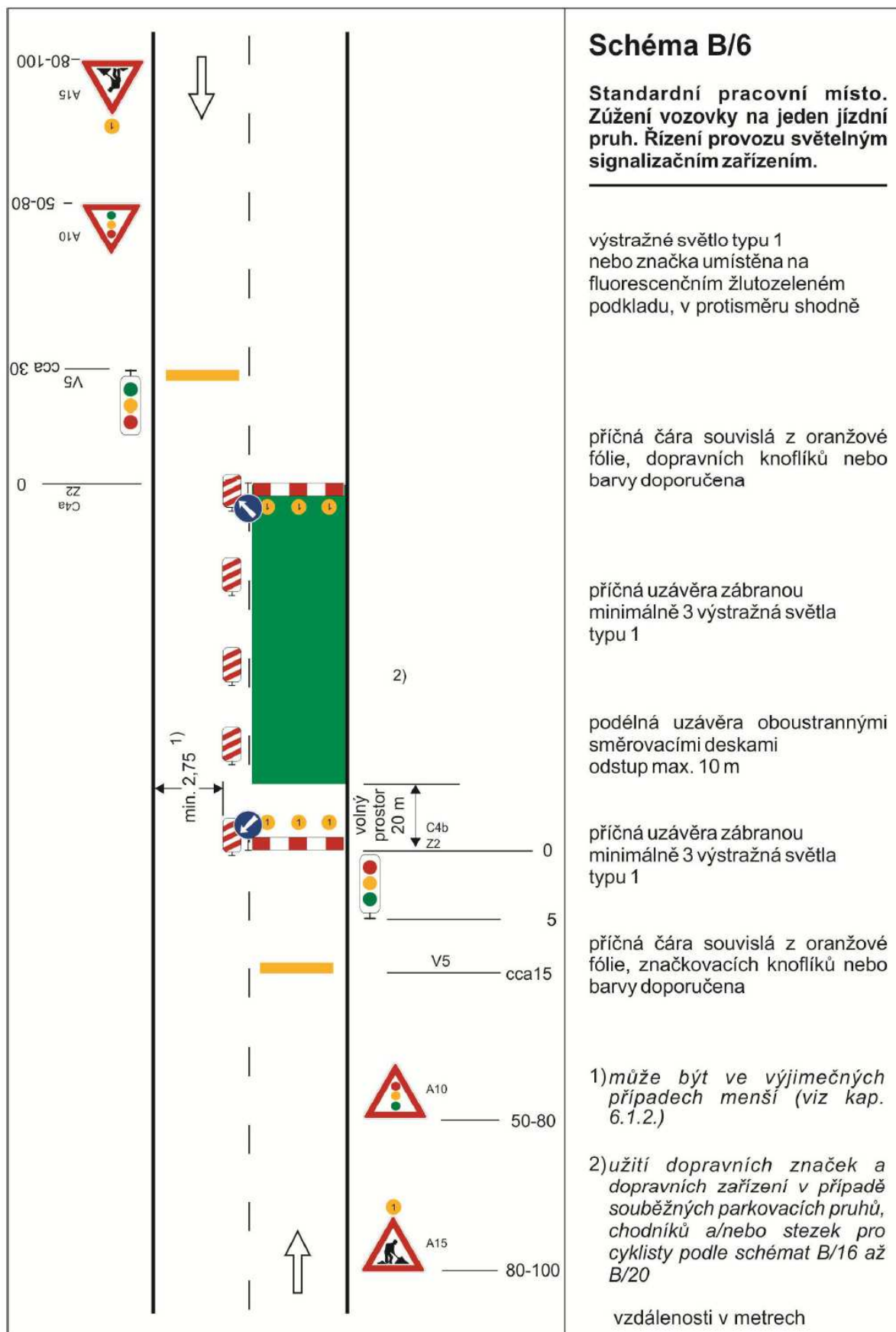
Dopravní značení staveniště v trase bude provedeno dle TP 66, schéma C/5 (Obr. 1) a dalších navazujících schémat v závislosti na prováděných pracích. Definitivní řešení bude projednáno před zahájením stavby v závislosti na postupu prací.

4.4. Veřejná linková doprava

Veškerá linková doprava bude v rámci stavby zachována. Stavbou nejsou dotčeny autobusové zastávky.



Obr. 2 – Modifikované schéma B/1



Obr. 3 – Modifikované schéma B/6

5. STANOVENÍ PODMÍNEK PRO PROVÁDĚNÍ STAVBY

a) Hluk

Nejvyšší přípustné hladiny hluku zákon č. 258/2000Sb. o ochraně veřejného zdraví a jeho další následné prováděcí předpisy např. nařízení vlády č. 272/2011 Sb. (ochrana proti hluku), nařízení vlády č. 361/2007 (pracovní podmínky), vyhláška 252/2004 Sb. (pitná voda), vyhláška č. 409/2005 Sb.

Předpisy a nařízení stanoví, že organizace a občané jsou povinni činit potřebná opatření ke snížení hluku a dbát o to, aby pracovníci i ostatní občané byli jen v nejmenší možné míře vystaveni hluku, zejména musí dbát, aby nebyly překračovány nejvyšší přípustné hladiny hluku stanovené těmito předpisy.

Zhotovitel je dále povinen dodržovat nařízení vlády 361/2007 Sb., kterým se stanoví podmínky ochrany zdraví zaměstnanců při práci ve znění pozdějších předpisů. Z těchto ustanovení pak vyplývají pro účastníky výstavby následující povinnosti:

Zhotovitel je povinen vyžadovat od výrobců stavebních strojů údaje o výšce hluku, který stroje vydávají, a provádět opatření na ochranu proti škodlivému působení hluku. Zhotovitel je povinen vybavit pracovníky pracující se stroji ochrannými pomůckami a přerušovat jejich práci v hlučném prostředí ze zdravotních důvodů nezbytnými přestávkami.

Nejvyšší přípustnou hladinu hluku stanoví uvedené předpisy ve výšce 55 dB(A) pro denní dobu a 45 dB(A) pro noční dobu. Tato hladina se upravuje korekcemi s ohledem na druh okolní zástavby. Orgán hygienické služby může proto v Závazném posudku stanovit podmínky provádění stavby s ohledem na hluk.

V případě, že organizací výstavby nelze dosáhnout limitních hodnot hladin hlučnosti ve vzdálenosti 2 m před fasádou obytných a ostatních chráněných objektů, je možno navrhnout taková opatření (kryty z ocelových plechů, ev. z jiných materiálů umožňujících údržbu a přístup ke stroji), která zajistí, aby uvnitř takových objektů hluk ze stavební činnosti nepřesáhl $L_{aeq} = 40\text{dB}$ ve dne a 30dB v noci.

b) Emise

Znečištění ovzduší způsobuje také stavební činnost. Jedná se zejména o zemní práce, výrobu betonu, výrobu živců, objektů apod.

Zhotovitel musí dodržovat zejména:

· Nařízení vlády 351/2002, kterým se stanoví závazné emisní stropy pro některé látky znečišťující ovzduší a způsob přípravy a provádění emisních inventur a emisních projekcí ve znění pozdějších předpisů;

- Nařízení vlády 146/2007, o emisních limitech a dalších podmínkách provozování spalovacích stacionárních zdrojů znečišťování ovzduší ve znění pozdějších předpisů;
- Nařízení vlády 615/2006, o stanovení emisních limitů a dalších podmínek provozování ostatních stacionárních zdrojů znečišťování ovzduší ve znění pozdějších předpisů;
- Nařízení vlády 354/2002, kterým se stanoví emisní limity a další podmínky pro spalování odpadu ve znění pozdějších předpisů;
- Vyhlášku MŽP 337/2010, o emisních limitech a dalších podmínkách provozu ostatních stacionárních zdrojů znečišťování ovzduší emitujících a užívajících těkavé organické látky a o způsobu nakládání s výrobky obsahujícími těkavé organické látky ve znění pozdějších předpisů;
- Vyhlášku MŽP 205/2009, o zjišťování emisí ze stacionárních zdrojů a o provedení některých dalších ustanovení zákona o ochraně ovzduší ve znění pozdějších předpisů;
- Zákon 86/2002 o ochraně ovzduší ve znění pozdějších předpisů;

c) Vibrace

Maximální přípustné hodnoty vibrací stanoví vyhláška 272/2011 Sb. o ochraně zdraví před nepříznivými účinky hluku a vibrací, která rovněž stanoví povinnosti stavebních organizací. K zamezení nepříznivých účinků stavebních strojů s vibračními účinky na budovy v blízkosti stavby pozemní komunikace je možné tyto použít pouze se souhlasem stavebního dozoru po předchozím posouzení statického stavu budov.

d) Prašnost

V průběhu provádění demoličních a zemních prací je zhotovitel povinen provádět opatření ke snížení prašnosti (u demolic kropení bouraných konstrukcí), u veřejných komunikací pak jejich pravidelné čištění v případě, že je po nich veden stavební provoz.

e) Ochrana povrchových a podzemních vod

V průběhu výstavby nesmí docházet k nadměrnému znečišťování povrchových vod a ohrožování kvality podzemních vod. Zhotovitel musí dodržovat zejména:

- Zákon č.254/2001, o vodách (vodní zákon) ve znění pozdějších předpisů;
- Vyhláška Ministerstva zemědělství 428/2001, kterou se provádí zákon č. 274/2001 Sb. o vodovodech a kanalizacích pro veřejnou potřebu a o změně některých zákonů (zákon o vodovodech a kanalizacích)
- Nařízení vlády 61/2003, o ukazatelích a hodnotách přípustného znečištění povrchových vod a odpadních vod, náležitostech povolení k vypouštění odpadních vod do vod povrchových a do kanalizací a o citlivých oblastech

Související předpisy

- Metodický pokyn 3/1996 MŽP, Kritéria znečištění zemin a podzemní vody
- Technický předpis 83/2004 Odvodnění pozemních komunikací, MD 2008

- ČSN 75 3415 Ochrana vody před ropnými látkami – objekty pro manipulaci s ropnými látkami a jejich skladování

f) Odpady

V průběhu výstavby musí zhotovitel dodržovat zejména ustanovení uvedených zákonů a zákonných opatření:

- Vyhláška ČBÚ 99/1992, o zřizování, provozu, zajištění a likvidaci zařízení pro ukládání odpadů v podzemních prostorech ve znění pozdějších předpisů;
- Zákon č.111/1994, o silniční dopravě (část III-Přeprava nebezpečných věcí v silniční dopravě) ve znění pozdějších předpisů;
- Zákon č.185/2001, o odpadech ve znění pozdějších předpisů;
- Vyhláška MŽP a MZ 376/2001, o hodnocení nebezpečných vlastností odpadů ve znění pozdějších předpisů;
- Vyhláška MŽP 381/2001, kterou se stanoví Katalog odpadů, Seznam nebezpečných odpadů a seznamy odpadů a států pro účely vývozu, dovozu a tranzitu odpadů a postup při udělování souhlasu k vývozu, dovozu a tranzitu odpadů (Katalog odpadů) ve znění pozdějších předpisů;
- Vyhláška MŽP 383/2001, o podrobnostech nakládání s odpady ve znění pozdějších předpisů;

Povinnosti původce odpadu:

Nakládání s odpady původcem odpadu v souladu se zákonem č. 185/2001. Původce odpadu (ve smyslu zákona jím bude po dobu výstavby dodavatel stavby, po uvedení do provozu pak její správce) je povinen odpady zařazovat podle Katalogu odpadů (vyhláška č.381/2001 Sb.) a odpady, které nemůže sám využít trvale nabízet k využití jiné právnické nebo fyzické osobě. Nelze-li odpady využít, potom zajistit zneškodnění odpadů. Dále je povinen odpad třídít a kontrolovat zda odpad nemá některou z nebezpečných vlastností. Původce odpadu je povinen vést evidenci o množství a způsobu nakládání s odpadem. Způsob vedení evidence je stanoven § 39 zákona. Původce odpadu je zodpovědný za nakládání s odpady do doby, než jsou předány oprávněné osobě.

Odpady vzniklé během stavby:

Odpady vzniklé během stavby budou likvidovány v jejím průběhu a skončí před jejím předáním do provozu. Hospodaření s odpady na plochách zařízení staveniště bude v souladu s platnými bezpečnostními předpisy včetně manipulace s nebezpečnými látkami. Při provozování stavebních strojů je zapotřebí dbát na jejich technický stav pro snížení úkapů oleje a ostatních technologických kapalin.

g) Zásady hospodaření se zeminou a vybouranými materiály

Vybourané materiály budou na staveništi tříděny. Kovový materiál bude odvážen do sběrných surovin, beton, živice budou odvezeny k recyklaci, ostatní materiály budou odváženy na vhodné skládky.

Na staveništi nesmí být pálen hořlavý odpadní materiál (dřevo, igelit apod.).

h) Zdroje materiálů, zemníky a skládky

Materiály vybourané při stavební činnosti nevhodné k druhotnému využití budou odváženy na vhodné skládky.

Odpadový materiál ze stavební činnosti bude odvážen na vhodnou skládku, kterou zajistí zhotovitel v rámci své dodávky stavby. Lokality vhodných skládek zajistí zhotovitel stavby v rámci dodávky stavby.

i) Podmínky pro zřízení staveniště:

Staveniště se musí zřídit, uspořádat a vybavit přístupovými cestami pro dopravu materiálu tak, aby se stavba mohla řádně a bezpečně provádět, upravovat nebo odstraňovat. Nesmí přitom docházet k ohrožování a nadměrnému obtěžování okolí staveb, ohrožování bezpečnosti provozu na veřejných ke znečišťování komunikací, ovzduší a vod, k zamezování přístupu k přilehlým stavbám nebo pozemkům, k zastávkám městských hromadných prostředků, k vodovodním sítím, požárním zařízením a k porušování podmínek ochranných pásem a chráněných území.

Zařízení staveniště, pomocné konstrukce a jiná technická zařízení musí být bezpečná.

Staveniště se vhodným způsobem zajistí, vyžadují-li to bezpečnost osob, ochrana majetku nebo jiné zájmy společnosti. Případné oplocení zařízení staveniště nesmí ohrožovat bezpečnost dopravy na veřejných komunikacích, jestliže oplocení zasahuje do veřejné komunikace, musí se označit také reflexními značkami a za snížené viditelnosti i osvětlit výstražnými světly.

Stavební hmoty a výrobky se musí na staveništích bezpečně ukládat.

Odvádění srážkových vod ze staveniště musí být zabezpečeno tak, aby se zabránilo rozmáčení povrchů ploch staveniště, zejména vozovek.

Podzemní energetické, telekomunikační, vodovodní a kanalizační sítě v prostoru staveniště se vyznačí polohově a výškově nejpozději před předáním staveniště. Musí se včetně měřičských značek v prostoru staveniště po dobu stavebních prací náležitě chránit a podle potřeby zpřístupnit.

Stavby, veřejná prostranství, komunikace a zeleň, které jsou v dosahu negativních účinků zařízení staveniště, se musí po dobu provádění nebo odstraňování stavby bezpečně chránit.

Mytí strojů a motorových vozidel je dovoleno pouze tehdy, je-li zajištěna ochrana prostředí podle příslušných předpisů.

7. Lhůta výstavby, termín zahájení a dokončení stavby

Předpokládané zahájení stavby:	rok 2022
Zprovoznění části stavby:	komunikace bude po celou dobu v provozu
Předpokládané dokončení stavby:	rok 2023

Předpokládaná doba stavebních prací je 10 týdnů.